

Aviation Sans Frontières

# LA LETTRE

«La voie des airs pour secourir la Terre»



N° 83 - octobre 2012 [www.asf-fr.org](http://www.asf-fr.org)



# Donner du sens à notre engagement

4 pages spéciales  
Comptes  
2011

N° 83  
octobre 2012

## Sommaire

### MISSIONS AVION

Mission avec  
*Médecins Sans  
Frontières* ..... 2 et 3

Images de  
M'Bandaka ..... 4 et 5

### MESSAGERIE MÉDICALE

Les coulisses  
d'un envoi ..... 6

### PARTENAIRE

Entretien  
avec *Hertz* ..... 7

### CONVOYAGES

Cinq pour  
Bassora (Irak) ..... 8 et 9

### DÉLÉGATIONS

Les infos des antennes  
régionales ..... 10

### BON À SAVOIR

Les infos  
en bref ..... 11

### COMPTES

Exercice 2011 ..... I à IV

Ce numéro, envoyé dans une enveloppe fermée, comporte un encart jeté d'une page, un encart « bon de soutien » et un dépliant « carte de vœux » destiné à différents abonnés.



## Donner du sens à notre engagement

**D**ans cette lettre de la rentrée vous trouverez une série de témoignages rédigés par des bénévoles d'Aviation Sans Frontières, ils y décrivent l'accomplissement de leurs tâches, évoquent leurs enthousiasmes ou leurs inquiétudes.

En choisissant de vous faire, par ces brèves lectures, participer à notre quotidien, il s'agit de conforter notre engagement commun. Il est en effet essentiel de rappeler que, si pour forger un futur à notre association, il nous faut mettre en place notre organisation administrative, gérer et optimiser l'usage de nos ressources, ce que nous avons abondamment décrit dans la dernière parution, il est plus important encore d'affirmer le lien que seule l'action sur le terrain peut tisser entre nous : donateurs et bénévoles actifs.

Ainsi la relation souvent anecdotique de ces missions réalisées dans des pays lointains va bien au-delà de l'émotion qu'elle provoque ou de la gratification morale qu'ont perçue leurs acteurs. Elle nous rattache aux réalités de ce monde, elle donne du sens à notre engagement auprès d'Aviation Sans Frontières. Elle nous permet de mieux comprendre cette volonté qui ne cesse de guider ASF lorsqu'elle apporte le savoir-faire de ses bénévoles aux démunis de ce monde.

**Hugues GENDRE**  
Président d'ASF France



## L'effi

**D**epuis septembre 2011, *Aviation Sans Frontières* opère depuis la base de Bunia, à l'Est de la République Démocratique du Congo (RDC), dans la Province Orientale.

Située à la frontière ougandaise, et au nord des deux Kivu (Nord-Kivu et Sud-Kivu) qui sont à nouveau le théâtre d'affrontements entre rebelles et armée régulière, Bunia concentre une grande partie de l'aide humanitaire pour l'Est du pays.

La crise humanitaire, tant structurelle que conjoncturelle, qui touche la RDC depuis plus d'une décennie s'est aggravée depuis le début de l'année 2012. Cette évolution est la conséquence de la détérioration de la situation sécuritaire dans toute la zone Est : en Province Orientale, les Maï-Maï, ces groupes rebelles armés actifs, ont perpétré des exactions à l'encontre des populations civiles provoquant depuis mai le déplacement d'au moins 12 000 personnes (source : Bureau de la coordination des affaires humanitaires des Nations Unies). À cela, s'ajoute l'extension des épidémies ainsi que l'émergence de nouveaux besoins dans les domaines de la santé et de la nutrition.

Par ailleurs, le très mauvais état des voies de communication

### LA LETTRE d'Aviation Sans Frontières



Bulletin d'information trimestriel  
Orly Fret 768 – 94398 Orly Aéroport Cedex  
Tél. : 01 49 75 74 37 - Fax : 01 49 75 74 33  
E-mail : asfparis@asf-fr.org  
Site Internet : www.asf-fr.org  
ISSN 1969-6248  
Ce numéro a été tiré à 27 800 exemplaires  
N° de commission paritaire : 0914H89966

Directeur de la publication : Hugues Gendré  
Rédacteur en chef : Elisabeth Oullié  
Comité de lecture : Susanne Maugein, Marie-Astrid Bonnet, André Fourmerat  
Conception et réalisation technique : Jean-Charles Audion  
Photos : ASF - Hertz  
Imprimé par Imprim Plus – 7, allée de l'Industrie – 91560 Crosne



LA LETTRE est entièrement réalisée par des bénévoles.





## En mission aux côtés de Médecins Sans Frontières - Suisse :

# efficacité d'un partenariat

rend certaines zones peu ou pas accessibles aux acteurs humanitaires, laissant dans le besoin les populations locales enclavées et donc sans assistance.

Seule organisation médicale internationale intervenant dans cette région, l'ONG *Médecins Sans Frontières* travaille auprès des populations congolaises du nord-est depuis 2001.

L'appui de l'ONG porte autant sur les hôpitaux de brousse dans les différents districts de la Province Orientale que vers les populations victimes des attaques des rebelles ougandais de "l'Armée de Résistance du Seigneur" (LRA).

En raison de l'instabilité et du manque d'accès aux soins, la région est particulièrement en proie à des épidémies.

Actuellement, *Médecins Sans Frontières - Suisse (MSF-CH)* lutte contre une flambée de paludisme dans les localités isolées de Ganga-Dingila où près de 120 000 personnes n'ont aucun accès aux soins. Un nombre inhabituel de cas de paludisme avec anémie sévère et des taux de mortalité exceptionnellement élevés ont été enregistrés.

De plus, depuis quelques semaines, une épidémie d'Ebola s'est également déclarée dans la Province Orientale, notamment dans le district du Haut Uélé. Cette fièvre hémorragique foudroyante s'attaque à l'homme et aux primates. Sa virulence peut entraîner de forts taux de mortalité.

En réponse à la recrudescence des cas de paludisme et à l'apparition de la fièvre Ebola, *MSF-CH* cherchait à déployer une équipe d'urgence.

Dans cette région quasiment inaccessible par route, les centres de santé manquent de médicaments et d'équipes médicales. Les coûts de traitement sont prohibitifs et les lieux de soins ne sont pas fonctionnels.

Seuls des avions adaptés aux pistes de brousse peuvent se poser dans les zones enclavées que sont les zones d'intervention de *MSF-CH*.

Face aux besoins logistiques importants et aux difficultés opérationnelles liées aux caractéristiques des terrains, l'ONG a fait appel à *Aviation Sans Frontières* afin de déployer ses équipes soignantes et acheminer les kits médicaux nécessaires.

Avec la mise en place de cet appui logistique aérien, *ASF* et *MSF-CH* approvisionnent les villages de Dingila et Zobia pour le territoire du Bas-Uélé et Nebobongo pour le Haut-Uélé.

À titre d'exemple, grâce à la réhabilitation de la piste de Zobia, près de 8 000 personnes ont pu être traitées en un mois.

Plusieurs échantillons d'Ebola ont également été prélevés et acheminés par *ASF* afin qu'ils soient envoyés dans des laboratoires européens pour analyse.

Depuis le mois d'août, *ASF* a su répondre aux besoins urgents exprimés par un acteur central de l'aide humanitaire en RDC. Face à l'obligatoire rapidité d'action de *MSF-CH* et aux difficultés logistiques rencontrées, la souplesse de l'organisation d'*Aviation Sans Frontières*, son savoir-faire et sa connaissance de la RDC ont permis d'apporter dans les plus brefs délais un appui logistique aérien de qualité.

**Faustine MARTINEZ**



### Quelques chiffres concernant les missions conjointes ASF - MSF-CH pour le mois d'août 2012 :

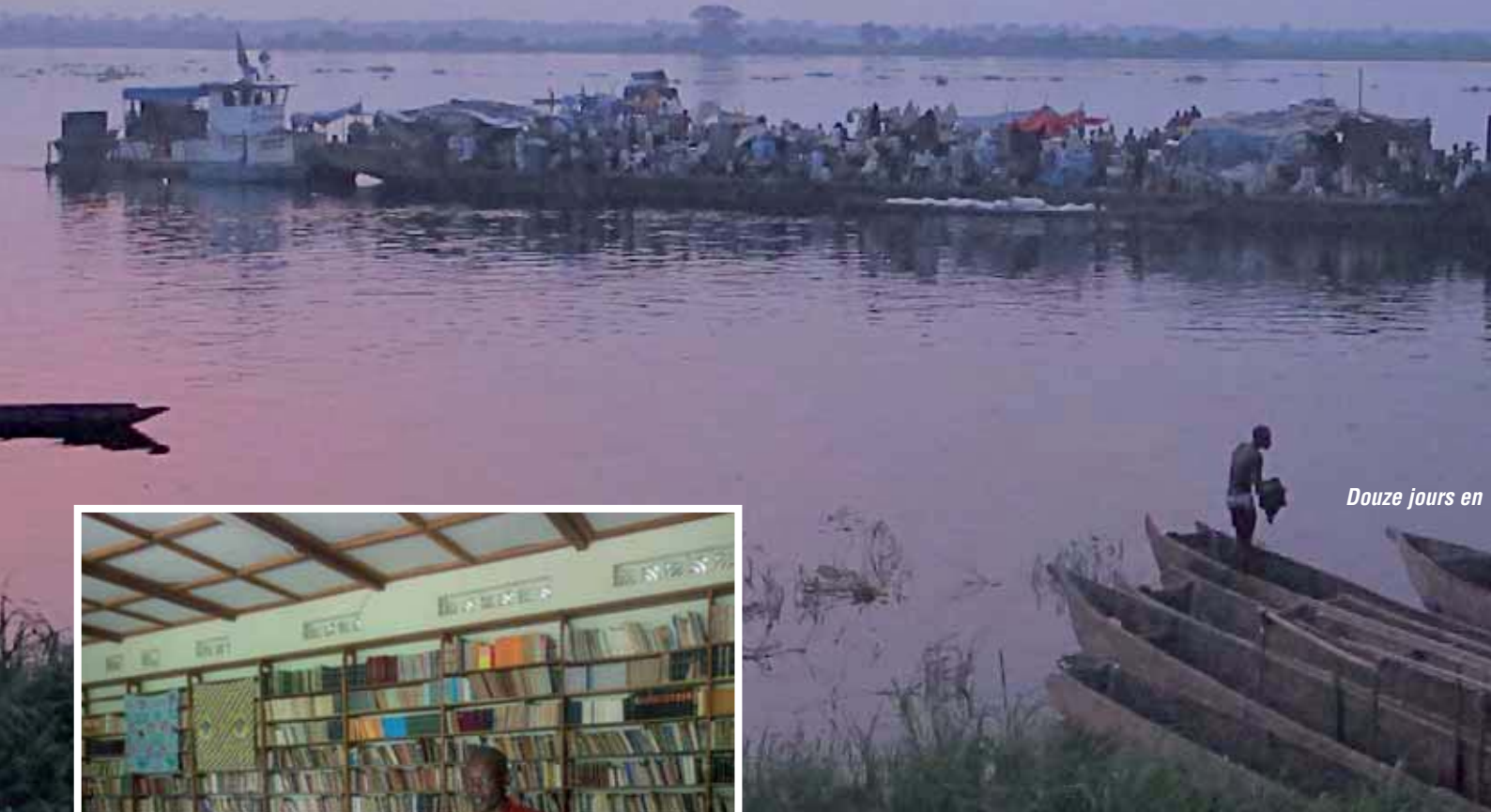
(source : Chiffres ASF des rapports hebdomadaires de la base de Bunia, Province Orientale RDC)

- 6 terrains sont desservis plusieurs fois par semaine par ASF : Dingila, Ango, Dungu, Zobia, Isiro et Nebobongo
- 65 humanitaires ont pu rejoindre les centres de santé
- 2 459 kg de médicaments et de matériel logistique ont été acheminés

# Images de M'Bandaka...

Les premiers rayons du jour ont à peine envahi la chambre que déjà l'espace s'emplit du chant des oiseaux, une agitation mystérieuse: peut-être la joie d'avoir survécu à la nuit.

# Entre ciel et



*Douze jours en*



*La bibliothèque de M'Bandaka*

Vient le roulement des tam-tams, pas d'appel de la forêt mais de l'église évangélique voisine qui invite ses fidèles à venir chanter les premiers cantiques de cette nouvelle journée. Plus prosaïque, l'équipage d'ASF se prépare à rejoindre l'aéroport, les rues sont déjà encombrées de piétons, L'Afrique se lève tôt et plus particulièrement M'Bandaka, par habitude peut être, mais surtout faute d'électricité....

Aujourd'hui, Boende - Monkoto. Boende, longue piste de latérite, nous est familière. Monkoto, nous y rendons plus rarement. Le terrain, un étroit champ de 800 m tracé au milieu de la forêt, est parcouru dans toute sa longueur d'un sentier, long sillon sinueux qui fait office d'axe de piste...

Il a beaucoup plu pendant cette fausse saison sèche et l'herbe qui ne demande qu'à pousser commence à prendre de la hauteur. Il nous faut solliciter



# terre !



*La piste de Monkoto*



*... 1h30 avec les ailes humanitaires ASF !*



*barge et pirogue...*

les ONG locales pour qu'elles lancent un grand fauchage : petite piste mais grande surface car ici tout est fait à la machette, outil universel. Bien que les ONG présentes à Monkoto ne représentent que peu de passagers, l'isolement du lieu est tel qu'ASF fait de gros efforts pour assurer cette desserte hebdomadaire. Pas moins d'une douzaine de jours de barge et de pirogue sont nécessaires pour parvenir de M'Bandaka jusqu'ici !

Les barges, autre image forte de la RDC : 150 m de long entraînés par un bateau souvent poussif dont on imagine la machine rafistolée, emportent dans de longues aventures plusieurs centaines de passagers. Les voyages durent parfois des semaines dans les méandres des bras incertains des grands fleuves. Pannes, échouages sur les bancs de sables au déplacement capricieux, nous ne sommes pas ici sur de longs fleuves tranquilles. Chacun s'y construit un abri de fortune et tente de s'organiser dans ce bidonville flottant, entre toiles de plastique et ballots, de petits braseros

permettent de faire un peu de cuisine. Le ravitaillement parvient à bord grâce aux pirogues qui, venues des villages, en profitent pour faire un peu de commerce. Elles sont parfois des dizaines, poissons-pilotes accrochés aux flancs de ces immenses radeaux.

Dernière image – plus insolite encore – de M'Bandaka : la bibliothèque de la mission catholique Bamanya-Saint-Joseph. A l'initiative de Gustave Ulstaert, elle fut construite en 1925 par les moines trappistes à 12 km de la ville. Il s'agissait de rassembler toutes les connaissances touchants aux populations de la

province Équateur. Dépourvue aujourd'hui de toute ressource, elle est confiée à un personnage attachant, à la fois bibliothécaire, gardien, organisateur de visite et employé à temps partiel depuis que des contraintes budgétaires l'ont obligé à réduire son activité. Les richesses entassées dans ce lieu sont immenses et on imagine la valeur dans quelques décennies, voir quelques siècles, de ces ouvrages sur le langage des tambours, le détail des cérémonies nuptiales et plus simplement de la culture du quotidien des habitants de l'Équateur.

**Hugues GENDRE**

## Colis pour Madagascar...

# Les coulisses d'un envoi

Depuis les débuts d'ASF, la Messagerie Médicale s'efforce d'acheminer du matériel médical et chirurgical ainsi que des médicaments à travers le monde. Ce travail quotidien est assuré par les bénévoles et le personnel d'ASF grâce au concours indispensable d'Air France et de ses équipages.

Pour vous faire découvrir les coulisses du processus d'envoi de la Messagerie, nous vous proposons de suivre le parcours de dix colis à destination de Madagascar. Ce périple de plus de 8 700 kilomètres a pour origine la lutte contre la malnutrition. Selon l'UNICEF, cette pathologie touche près de 195 millions d'enfants à travers le monde. Régulièrement la Messagerie Médicale distribue via ses correspondants des compléments nutritionnels pour soutenir le travail des associations et des structures médicales locales.

Issus d'un lot donné par Air Products mi-juillet dans nos locaux, ces dix colis ont été dirigés vers Madagascar, pays particulièrement touché par la malnutrition

infantile. Le processus d'envoi démarre toujours par une vérification minutieuse de l'état des produits et des dates de péremption, suivi d'un reconditionnement au format autorisé. Le respect de cette phase est essentiel afin de répondre aux critères d'envoi établis et imposés par Air France.

Une fois conditionnés, nos colis reçoivent les numéros de bordereau d'expédition, soit 813 et 814 dans ce cas, permettant ainsi de les identifier et de les suivre durant toutes les étapes de leur voyage. Prêts à partir, ces produits nutritionnels ont été programmés sur le vol AF 3578 partant le jeudi 10 août de Roissy. Dès lors, le voyage peut commencer.

Transférés le 8 août du siège d'Orly vers le stock d'ASF situé au sein de la cité Air France de Roissy, les colis ont patienté



deux jours avant le décollage. Le jour du départ, le bénévole affecté à la mise à bord a pris en charge notre envoi 813 / 814 dès 8 h 45 afin d'entamer un circuit bien rodé : la première étape est de rencontrer le commandant de bord pour obtenir son accord, indispensable au transport. Ensuite, les colis passent au scanner puis sont accompagnés jusqu'au pied de l'avion par notre bénévole. Une fois dans la soute de l'A340, l'envoi a encore patienté durant onze heures avant d'atterrir à Antananarivo.

Dès le lendemain, après un dernier passage en douane locale et un contrôle sanitaire, nos colis ont été récupérés par notre correspondante, seule personne habilitée à cette opération, et distribués les jours suivants. Au total, sept membres d'ASF se sont mobilisés pour assurer cet envoi, sans compter l'aide précieuse des membres d'équipage du vol AF 3578.

En 2011, la Messagerie Médicale a ainsi expédié environ 7 600 colis vers 35 destinations. Médicaments, matériel médical, aide d'urgence peuvent ainsi être acheminés vers les populations en détresse ou en manque de soins, permettant ainsi de soulager les souffrances, de répondre aux urgences et d'aider à la mise en place d'unités de soins.

**Claude GIRAUD**





# Aviation Sans Frontières

## Rapport financier 2011

L'exercice 2011 se termine avec un excédent de 16 129 €. « Les ressources propres » sont en augmentation, conséquence des dons pour « Un Avion pour la Vie » de 761 021 €, d'un legs de 26 373 € et d'une hausse des cotisations de 8% par rapport à 2010.

Les recettes générées par les diverses manifestations (paquets cadeaux à la Fnac, repas de bienfaisance, concert) sont en légère baisse mais les ventes d'objets publicitaires ont augmenté de manière significative.

« Les frais de fonctionnement » ont augmenté de 14.50%, augmentation due notamment à l'embauche d'un Délégué Général et au poste affranchissements. Le poste « Appel à la générosité du Public » a augmenté grâce aux opérations de télémarketing. Les recettes excédentaires passent de 514 538 € à 542 584 €.

L'effort porte de plus en plus sur la fidélisation des donateurs et se poursuivra dans le futur pour assurer le financement de nos actions humanitaires.

« Les activités France », en baisse de 12%, sont financées par les ressources propres:

- Le nombre d'enfants accompagnés passe de 1 111 en 2010 à près de 1 150 en 2011 avec un coût moyen de 170 € (contre 165€). Les dons dédiés ont nettement diminué et l'utilisation de billets avec réservation a été plus fréquente.

- L'activité de la messagerie médicale, du fret et des « missions lait » a augmenté et se termine par des ressources reportées sur l'année suivante.

- Les Ailes du sourire ont eu une activité en légère baisse, due à une météo maussade.

- L'activité e-aviation s'autofinance et a permis à 301 adolescents de participer à 28 journées.

- 297 réfugiés congolais, somaliens et soudanais ont été convoyés jusqu'aux Etats-Unis pour le compte de l'Organisation Internationale pour les Migrations.

- Les 3 délégations régionales s'autofinancent grâce aux dons et aux multiples manifestations effectuées. Les ressources non utilisées seront reportées sur l'exercice 2012.

« Les missions avions » en République Démocratique du Congo présentent un résultat négatif, conséquence de 45 jours d'immobilisation dus à l'entretien des avions (changement programmé de turbine et d'hélice pour le XX et pour le JC) et d'une perte sur créances (abandon de règlements dus en 2010).

« Le résultat exceptionnel » a diminué du fait du montant des dons de 761 021 € pour « Un Avion Pour La Vie » et est reporté sur l'année suivante.

Le 19 mai 2012

Claire Ducrocq  
Trésorière

# Compte d'emploi / ressources

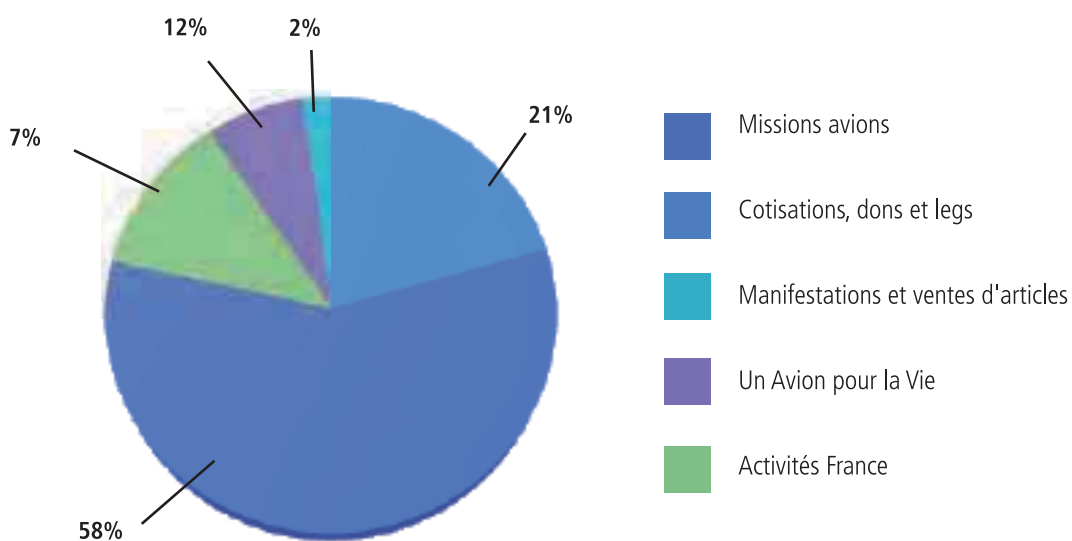
d'après compte de résultat analytique (en euros)

EMPLOIS	2011	2010	RESSOURCES	2011	2010
			REPORT DES RESSOURCES COLLECTEES AUPRES DU PUBLIC NON AFFECTEES ET NON UTILISEES EN DEBUT D'EXERCICE		55 058
<b>1-MISSIONS SOCIALES</b>			<b>1-RESSOURCES COLLECTEES AUPRES DU PUBLIC</b>		
1.1.Réalisées en France	352 083	362 781	1.1.Dons et legs collectés		
			Dons manuels non affectés	1 411 064	1 289 820
1.2. Réalisées à l'étranger	3 331 963	2 837 157	Dons manuels affectés	198 376	284 536
			Legs et autres libéralités non affectés	26 373	
<b>2-FRAIS DE RECHERCHE DE FONDS</b>			1.2.Autres produits liés a l'appel à la générosité du public		
2.1.Frais d'appel à la générosité du public	666 741	576 037	Ventes d'articles de promotion	62 128	22 523
			Autres produits de manifestations	80 104	35 133
2.2.Frais de recherche des autres fonds	116 436	103 809	Un avion pour la vie	761 021	266 350
			Activités délégations		
<b>3-FRAIS DE FONCTIONNEMENT</b>	478 930	417 963	<b>2-AUTRES FONDS PRIVES</b>		
3.1.Autres charges	54 412	45 887	Mission avions	3 650 727	3 537 725
			<b>3-SUBVENTIONS ET AUTRES CONCOURS PUBLICS</b>		
			<b>4-AUTRES PRODUITS</b>	33 660	56 678
<b>I -TOTAL DES EMPLOIS</b>	5 000 564	4 343 636	<b>I-TOTAL DES RESSOURCES</b>	6 223 453	5 492 765
<b>II-DOTATIONS AUX PROVISIONS</b>	395 671	792 371	<b>II-REPRISES DES PROVISIONS</b>		460 387
<b>III-ENGAGEMENT A REALISER SUR RESSOURCES AFFECTEES</b>	889 590	644 851	<b>III-REPORT DES RESSOURCES AFFECTEES NON UTILISEES DES EXCERCIES ANTERIEUR</b>	78 501	55 058
<b>IV-EXCEDENT DE RESSOURCES</b>	16 129	227 352	<b>IV-INSUFFISANCE DE RESSOURCES</b>		
<b>V-TOTAL GENERAL</b>	6 301 955	6 008 211	<b>V-TOTAL GENERAL</b>	6 301 955	6 008 211
			<b>EVALUATION DES CONTRIBUTIONS VOLONTAIRES EN NATURE</b>		
			Bénévolat	3 270 154	

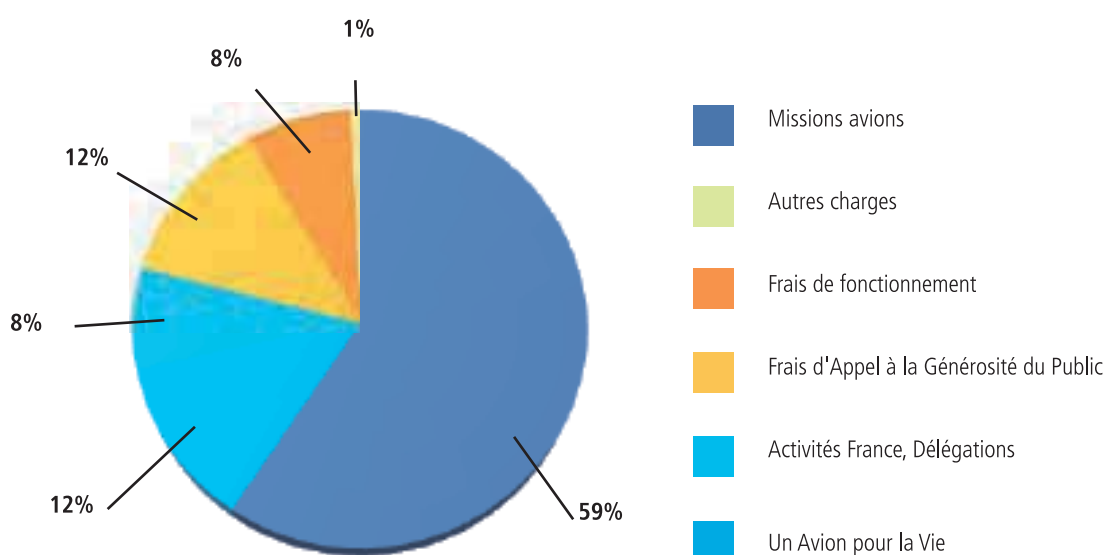


# Exercice du 1er au 31 décembre 2011

## ORIGINE DES RESSOURCES EN 2011



## TAUX DE RÉPARTITION DES EMPLOIS EN 2011



**79 % des ressources collectées sont utilisées au profit des missions sociales**

# Rapport général du Commissaire aux comptes

## Exercice 2011

Aux Sociétaires de l'Association ASF,

En exécution de la mission qui nous a été confiée par votre Assemblée Générale, nous vous présentons notre rapport relatif à l'exercice clos le 31 décembre 2011, sur :

Le contrôle des comptes annuels de l'Association AVIATION SANS FRONTIERES (ASF), tels qu'ils sont annexés au présent rapport et se caractérisant par les éléments suivants :

- Le contrôle des comptes annuels de l'Association AVIATION SANS FRONTIERES (ASF), tels qu'ils sont joints au présent rapport,
- La justification de nos appréciations,
- Les vérifications et informations spécifiques prévues par la loi.

Les comptes annuels ont été arrêtés par le Conseil d'Administration. Il nous appartient, sur la base de notre audit, d'exprimer une opinion sur ces comptes.

### I. Opinion sur les comptes annuels

Nous avons effectué notre audit selon les normes d'exercice professionnel applicables en France ; ces normes requièrent la mise en œuvre de diligences permettant d'obtenir l'assurance raisonnable que les comptes annuels ne comportent pas d'anomalies significatives. Un audit consiste à vérifier, par sondages ou au moyen d'autres méthodes de sélection, les éléments justifiant des montants et informations figurant dans les comptes annuels. Il consiste également à apprécier les principes comptables suivis, les estimations significatives retenues et la présentation d'ensemble des comptes. Nous estimons que les éléments que nous avons collectés sont suffisants et appropriés pour fonder notre opinion. Nous certifions que les comptes annuels sont, au regard des règles et principes comptables français, réguliers et sincères et donnent une image fidèle du résultat des opérations de l'exercice écoulé ainsi que de la situation financière et du patrimoine de l'association à la fin de cet exercice.

### II. Justification des appréciations

En application des dispositions de l'article L.823-9 du Code de commerce relatives à la justification de nos appréciations, nous portons à votre connaissance les éléments suivants :

#### 1 – Principes comptables

Les comptes de votre Association ont été établis en conformité du Plan comptable des associations et fondations. Les mé-

thodes d'amortissement des immobilisations introduites dans les comptes de l'exercice 2005 ont été maintenues et, c'est ainsi que les valeurs résiduelles des cellules ont été examinées avant l'arrêt des comptes. Un test de dépréciation a été effectué sur le matériel aérien et des amortissements exceptionnels ont été pratiqués pour en tenir compte. Cette procédure est normale et permet donc de prendre en compte les éléments intervenant durant la vie des immobilisations sans modifier les durées d'amortissements décidées en 2005 :

- Logiciels : 1 an,
- Cellules : 12 ans maximum,
- Moteurs : 6 ans,
- Equipements avions : 5 ans,
- Autres matériels : 3 ans.

#### 2 – Estimations

Aucune estimation significative n'a été retenue sauf à rappeler les amortissements exceptionnels ci-dessus évoqués.

#### 3 – Continuité d'exploitation

Les comptes ont été établis dans une perspective de continuation de l'exploitation.

#### 4 – Fonds dédiés

Comme prévu dans les associations, le point des fonds dédiés a été effectué et les fonds non employés au terme de l'exercice sont régulièrement enregistrés en déduction du résultat de l'exercice.

Les appréciations ainsi portées s'inscrivent dans le cadre de notre démarche d'audit des comptes annuels, pris dans leur ensemble, et ont donc contribué à la formation de notre opinion exprimée dans la première partie de ce rapport.

### III. Vérifications et informations spécifiques

Nous avons également procédé aux vérifications spécifiques prévues par la loi. Nous n'avons pas d'observation à formuler sur la sincérité et la concordance avec les comptes annuels des informations données dans le rapport moral du Président ni dans le rapport de gestion du Trésorier et dans les documents adressés aux sociétaires sur la situation financière et les comptes annuels.

Fait à Paris,  
Le 30 avril 2012

Cabinet KDS EXPERTISE  
Représenté par Mme Karine David Sanint

### Chiffres-clé 2011

760 bénévoles sur le terrain des actions humanitaires.

1148 enfants convoyés en urgence de soins.

Plus de 180 partenaires, une trentaine de terrains desservis. 455 000 km parcourus par nos deux avions, Cessna 208 Caravan - 11 fois le tour de la terre – afin d'acheminer 81 tonnes de fret et 4 100 personnes.

60 tonnes d'aide d'urgence et 20 tonnes de poudre de lait transportées vers le Tchad, le Togo et Madagascar. 7 600 colis de médicaments et de matériel médical et chirurgical acheminés vers des structures isolées.

1 564 personnes handicapées ont pu bénéficier de nos opérations « Ailes du Sourire ».

Le poste « Appel à la générosité du public » a augmenté grâce aux opérations de télémarketing qui a rapporté 542 584 €.

Le montant total de la valorisation du travail des bénévoles s'est élevé à 3,2 millions €. La valorisation financière de ces heures a été réalisée sur La base du taux horaire moyen brut de 2009, publié par l'INSEE. Le taux de charges patronales appliqué est de 50%.

Les comptes d'Aviation Sans Frontières sont publiés au J.O., certifiés par le cabinet KDS EXPERTISE et peuvent être consultés de manière plus détaillée sur le site [www.asf-fr.org](http://www.asf-fr.org) ou obtenus par courrier auprès de notre association Orly Fret 768 – 94398 Orly Aérogare Cedex





# Hertz aux côtés d'ASF

**Hertz, leader mondial de la location de voitures depuis sa création en 1918, compte depuis de nombreuses années parmi les principaux partenaires d'ASF. Nous avons rencontré Fabrice Quinquenel, Directeur Général de Hertz France.**

## **La Lettre : Pourquoi ce partenariat avec ASF ?**

**Fabrice Quinquenel :** Depuis plus de vingt ans, Hertz et Air France sont partenaires privilégiés. Et au-delà de cet accord commercial, nous partageons de nombreuses valeurs communes qui nous ont amenés tout naturellement à rencontrer Aviation Sans Frontières et à lui offrir notre aide depuis de nombreuses années. Pour nous, votre association est symbole d'un engagement fort auprès d'une population en grande détresse et votre action auprès des enfants en urgence de soins est particulièrement remarquable ! L'engagement de vos équipes, leur humanité et leur sourire sans faille me touchent très particulièrement. Pour nous, votre association a des valeurs qui nous sont chères: dépassement de soi, solidarité, esprit d'équipe, générosité. Elles rejoignent totalement les raisons de notre propre engagement humanitaire.

## **Comment la contribution d'Hertz France se matérialise-t-elle avec ASF ?**

Notre soutien prend de multiples formes, mais pour vous donner un exemple bien précis, en 2011 Hertz s'est associé avec Flying Blue, le programme de fidélisation d'Air France, pour mettre en place une loterie caritative : ainsi chaque membre Flying Blue pouvait acheter avec ses miles des tickets de tombola afin de gagner des places "VIP exclusives" au tournoi de Wimbledon, dont Hertz est partenaire officiel. Ces dons en miles ont été transférés à ASF. Ces miles contribuent à réduire les coûts au transport de votre association et lui ont permis de financer ainsi plusieurs dizaines

de voyages supplémentaires d'enfants en urgence de soins. À cela s'ajoute de la part d'Hertz une importante contribution financière dédiée à ces enfants souffrant de pathologies graves, qu'ASF va chercher partout dans le monde pour les faire soigner en Europe. Enfin, Hertz France met gracieusement à la disposition d'ASF ses véhicules et son réseau lors d'opérations ponctuelles.

## **Comment Hertz France s'implique-t-elle dans l'humanitaire ?**

Au-delà d'un engagement de la société, nombre de nos salariés sont impliqués dans des associations humanitaires à titre personnel, principalement en faveur de la cause des enfants. Nous apportons notre brique à l'édifice de cet engagement humain, en mettant à la disposition des associations, différents modes de transports ou du matériel industriel par le biais de notre filiale Hertz Equipement pour répondre à leurs besoins. Chez Hertz, offrir notre soutien aux communautés locales avec lesquelles nous vivons et travaillons dans le monde est essentiel pour nous. Que ce soit au travers d'aide financière ou de support logistique, nous espérons apporter une contribution durable et significative à l'environnement dans lequel nous vivons. Nous sommes ainsi les fiers partenaires de United Way®, American Red Cross®, Make-a-Wish Foundation®, National Multiple Sclerosis Society®, Habitat for Humanity® ainsi que de nombreuses associations locales.

## **Comment cela est-il communiqué / relayé au sein de votre réseau ?**

L'ensemble de nos actions est communiqué



par le biais de notre intranet, mais pas uniquement. Ainsi, dans notre journal interne, nous mettons régulièrement à l'honneur des salariés ayant accompli l'extraordinaire dans l'ordinaire et beaucoup d'entre eux parlent de cette expérience humaine. Nous partageons également avec nos clients nos différents engagements écologiques et humains par le biais de notre site [www.hertzlivingjourney.com/community](http://www.hertzlivingjourney.com/community)

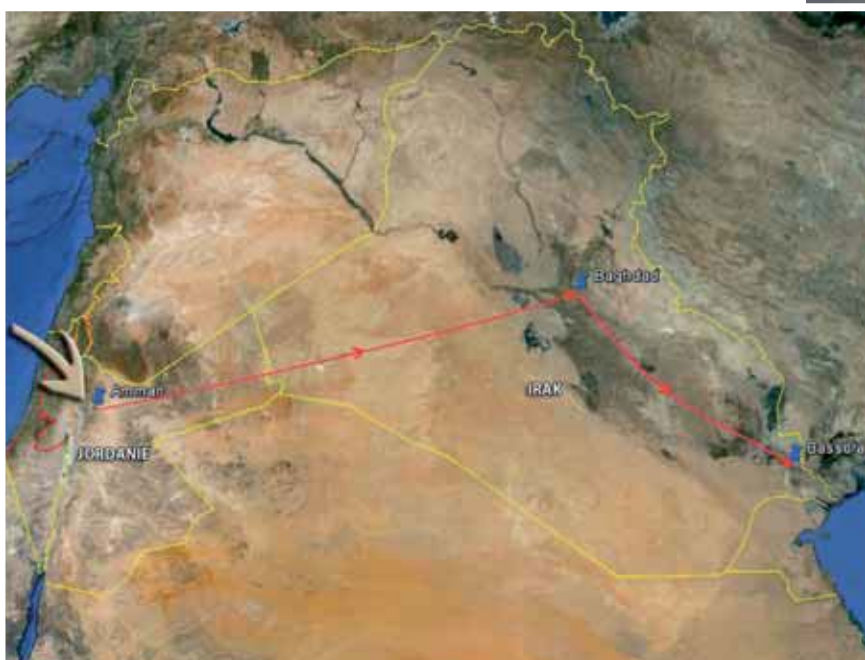
## **Quels sont les développements à venir pour votre collaboration ?**

Il y a toujours des occasions de faire plus ! Nous souhaitons en 2013 réitérer l'opération collecte de miles à l'occasion du tournoi de Wimbledon avec Flying Blue et étendre ce principe vers d'autres grands événements sportifs comme des matchs du Stade Français dont nous sommes sponsors. De même nous souhaitons étendre notre partenariat avec ASF à nos autres filiales en Europe afin d'assurer la pérennité de ce mécénat. Chez Hertz, nous sommes convaincus que nous ne pouvons pas vivre dans une bulle à l'écart du monde qui nous entoure. Les engagements sociaux et environnementaux sont au cœur de notre responsabilité d'entreprise et nous permettent de créer de la valeur humaine. Nos engagements d'amélioration continue signifient que nous n'arrêterons jamais de soutenir des causes qui nous sont chères comme celles d'ASF.

**Propos recueillis par  
Susanne MAUGEIN**

## Cinq pour Bassora !

En plein mois de juillet, en ce début de vacances, notre partenaire *Terre des Hommes* nous demande un accompagnement pour cinq jeunes Irakiens : Zainab (5 ans), Abdullah (9 ans), Tabarek (9 ans), Ahmed (11 ans) et Hiba (14 ans).



# Urgence pour un

Rapidement nous devons trouver, durant cette trêve estivale, deux convoyeurs disponibles et capables de prendre en charge ce groupe. Ce sera donc Marie-Noëlle pour le trajet Genève - Paris, et Jean-François pour le Paris - Amman.

Tous les cinq sont arrivés en Europe le 16 avril, soit quatre mois auparavant, pour soigner des cardiopathies sévères : deux pour une communication inter-auriculaire (CIA), deux pour une communication inter-ventriculaire (CIV) et la dernière pour une tétralogie de Fallot (TF).

Ces pathologies nécessitent

pour être soignées, des opérations lourdes que les hôpitaux irakiens ne peuvent prendre en charge dans la situation actuelle du pays.

Ils ont donc été opérés dans trois hôpitaux suisses et leur séjour pré et post-opératoire s'est déroulé dans la Maison de *Terre des Hommes* à Massongex, home d'accueil pour enfants, dont nous vous avons parlé dans un numéro précédent.

Ce voyage requiert de la part des convoyeurs une logistique et une vigilance toute particulière : demande de pré-réservation groupée dans l'avion, excédent

bagages important (10 valises et sacs à dos), et surtout une gestion durant le vol permettant de répondre aux demandes pas toujours synchronisées des enfants...

Tout commence par un appel d'ASF : « Il nous faut quelqu'un de débrouillard, donc, nous

avons pensé à vous ! ». Il va falloir être à la hauteur.

Après avoir acheté cinq ardoises magiques, j'arrive à l'aéroport de Genève.

Au comptoir d'enregistrement, je découvre cinq gamins, sourire aux lèvres : ils rentrent chez eux avec chacun 35 kg de cadeaux





Entassés sur mon petit chariot, les sacs tombent sans arrêt et enfin arrivés en salle d'embarquement, une hôtesse nous propose de m'aider et de nous pré-embarquer afin de faciliter notre mise en place.

Une fois à bord, je constate que mademandedegroupement de sièges auprès d'Air France a parfaitement fonctionné et c'est très rapidement que nous sommes installés sur la même rangée.



Afin de les amuser durant le vol, je propose un petit concours de dessins d'avions et je découvre des merveilles d'inventivité aéronautique : avions sans moteurs, sans hublots, la dérive à l'envers...

L'arrivée à Paris se passe sans encombre, sauf la peur des trois plus jeunes à prendre l'escalator. Heureusement, me voyant avec ma tribu, les passagers m'aident spontanément.

Curieux, les enfants me

Durant ce vol, leur seule inquiétude est de savoir qui viendra les accueillir à Amman : « Papa sera bien à l'aéroport ? » Pourquoi cette seule référence au père et non à la mère, surtout dans cette situation ? Je le comprendrai à l'arrivée.

Plus le temps passe, plus l'excitation monte parmi mes petits voyageurs et je dois canaliser un peu leur énergie malgré la bienveillance des passagers dont certains d'entre eux, les Jordaniens, ont pu bénéficier de leur explication sur les raisons de ce périple.

D'ailleurs, nous aurons, tout au long du débarquement et du passage de l'immigration et des douanes, l'aide active de ces passagers complices.

Ensuite, tout va très vite : comme un vol de moineaux, « mes » cinq petits s'éparpillent et sautent dans les bras de leurs... papas. M'assurant que tout le monde est bien pris en charge, je continue à m'interroger, et très rapidement la réponse s'impose : les cinq enfants dormiront à Amman, en Jordanie, afin de se reposer avant de rejoindre Bagdad. Donc, il va leur falloir affronter un long trajet en car entre Amman et Bagdad, puis de Bagdad à Bassora sur des routes en mauvais état et souvent dangereuses.

En effet, les axes routiers irakiens, y compris la principale voie d'accès depuis Amman, ne sont pas encore sécurisés : barrages, check-points et difficultés en tout genre sur plus de mille kilomètres. J'en déduis donc que, dans ce contexte, il a été jugé plus prudent que la maman ne fasse pas ce périlleux voyage...

Ainsi s'achève l'histoire de ces cinq enfants et de leur famille. Onze enfants irakiens ont été, grâce aux bénévoles d'ASF, convoyés depuis le début de cette année pour être soignés. Bonne chance à eux qui vivent dans cette partie du monde où le calme n'est, hélas, par encore revenu.

**Marie-Noëlle et Jean-Louis**

# Cas difficile...

Les ceintures bouclées, nous sommes prêts à partir, mais Abdullah et Ahmed s'inquiètent de ne pas voir leurs bagages enregistrés, avec tous les cadeaux pour papa et maman.

Donc, je leur montre les sacs à dos dans les coffres et je leur propose de coller le nez au hublot et de regarder le chargement de la soute, ce qui les rassure.

Mais tous sont très impatients et suivent avec attention tous les préparatifs avant le décollage tout en demandant pourquoi nous ne partons pas tout de suite ; je leur montre alors tous les avions sur la piste et lorsque l'avion s'élève enfin, c'est la joie !

demandent si nous sommes en Jordanie, ou bien encore en Suisse et lorsqu'ils comprennent que nous sommes en France ils sont très impatients d'embarquer pour Amman.

Heureusement, très vite nous retrouvons Jean-François, le second convoyeur, à qui je passe le relais et toute la troupe repart guillerette à la conquête de l'avion pour Amman...

Tout ce petit monde est maintenant parfaitement aguerri et comprend sans difficulté toutes les étapes de cette deuxième phase du voyage, sauf Abdullah qui ne maîtrise toujours pas l'utilisation des escalators !

de toute sorte, amassés dans leur valise, toutes en limite de poids autorisé et dans des sacs à dos qui eux atteignent les 15 kg !

« Pas de problème » me disent-ils ! Mais très rapidement, je me charge de celui de la petite Zainab et puis également de ceux de Tabarek et Abdullah.



## ■ Les Ailes du Sourire de l'été

Entre le 21 juin et le 12 juillet, avant les vacances d'été, 110 pensionnaires de six établissements spécialisés de la région ont, ainsi que leurs accompagnateurs, répondu à l'invitation de notre équipe toulousaine. Ils ont ainsi, pour la plupart d'entre eux, effectué leur vol découverte à bord des appareils des aéroclubs de Toulouse-Lasbordes et Muret-

Lherm. Ils ont également participé aux diverses activités proposées ainsi qu'aux séances de questions/réponses organisées par nos pilotes volontaires. Sous un soleil annonciateur de la canicule du mois d'août, ces cinq journées ont offert à nos invités des moments trop rares de bonheur mêlés de curiosité et pour certains d'appréhension vite dissipée grâce aux explications de nos pilotes. Pas moins de neuf avions (6 *Robin DR400* et 3 *Cessna 172*) auront été mobilisés pour assurer la noria de vols d'une durée moyenne d'une demi-heure. La reprise est prévue mi-septembre et gageons que de nouveaux sourires d'enfants et d'adultes défavorisés seront au rendez-vous de ces journées organisées avec tant de dévouement.



## ■ Franck, le « petit diable » camerounais de 4 ans

Vous connaissez tous les accompagnements d'enfants en urgence de soins. Franck est l'un d'entre eux et c'est un membre de notre délégation Toulousaine qui nous en parle ! Il a participé à son voyage de retour entre Toulouse – lieu de son opération – et Paris, et a recueilli le témoignage de Cris, sa maman d'accueil, ainsi que celui d'Annick, membre bénévole ASF qui a accompagné Franck entre Paris et Yaoundé. On peut imaginer la tristesse de la séparation du petit Franck avec sa famille d'accueil mais aussi l'impatience de ses parents de revoir leur enfant après trois longs mois d'absence ! Le voyage de retour a été un grand moment d'amusement durant lequel il n'a cessé de faire des dessins, des jeux, de regarder des films pour s'endormir enfin... 15 minutes avant l'arrivée. D'où son surnom de « petit diable ». Aujourd'hui il va très bien et est plein de vie entouré de sa famille.



## ■ Les Ailes du Sourire

Douze enfants de l'Institut Médico-Educatif de Saint-Nazaire ont découvert

les joies de l'aviation à La Baule. Ils étaient comme toujours très bien entourés par les membres du Musée et malgré la météo bien peu clémente du début de l'été, cette journée s'est déroulée comme prévue et les sourires des enfants ont illuminé le ciel bien gris...

L'antenne de Quimper a, quant à elle, organisé deux journées le 1<sup>er</sup> et 2 juillet avec vingt participants des *Paralysés de France* ainsi qu'une journée le 12 juillet.

## ■ Portes Ouvertes

Sur le terrain de La Baule, les traditionnelles "Portes Ouvertes du Mapica" (Musée Aéronautique de la Côte d'Amour) ont pris place les 11 et 12 août. C'est l'occasion d'informer le public, d'effectuer des ventes pour ASF, mais également l'opportunité de rencontrer des gens comme cette charmante dame qui venait de verser un don suite à la dernière campagne téléphonique et qui était ravie de nous rencontrer.

## LE BAROMÈTRE Les activités du 1<sup>er</sup> janvier au 15 septembre 2012

### Accompagnements d'enfants :

768 enfants ont été convoyés par 181 bénévoles (57% d'actifs et 43% de retraités).

### Messagerie médicale :

4539 colis ont été expédiés, soit 28 colis / jour en moyenne.

### Missions avions en RDC :

1 224 heures de vol effectuées par le *F-OGXX* basé à M'Bandaka et le *F-OJJC* basé à Bunia.

### Fret humanitaire :

7 tonnes de fret (aide d'urgence médicale, etc.)

### Organisation Internationale pour les Migrations (OIM) :

13 groupes de réfugiés (404 personnes) ont été escortés vers les États-Unis au départ d'Entebbe, Bujumbura, Kigali et pour la première fois Djibouti.





Association de Prévoyance  
du Personnel Navigant



# Les assurances du PNT gérées par le PNT

L'APPN, association à but non lucratif gérée depuis 1956 par des professionnels du PNT, vous propose des contrats "Groupe" permettant au PNT de bénéficier de garanties pertes de licences et décès adaptées à la profession.

Aujourd'hui l'APPN assure environ 6000 PNT, en France et à l'étranger.

Venez visiter notre site internet

**[www.appn.asso.fr](http://www.appn.asso.fr)**

[info@appn.asso.fr](mailto:info@appn.asso.fr)

ASSOCIATION DE PRÉVOYANCE  
DU PERSONNEL NAVIGANT

82, avenue François Mitterrand 91200 ATHIS-MONS  
Tél. 33 (0)1 60 48 28 00 - Fax 33 (0)1 60 48 11 42

 **N° Vert 0 800 09 03 22**

APPEL GRATUIT DEPUIS UN POSTE FIXE

